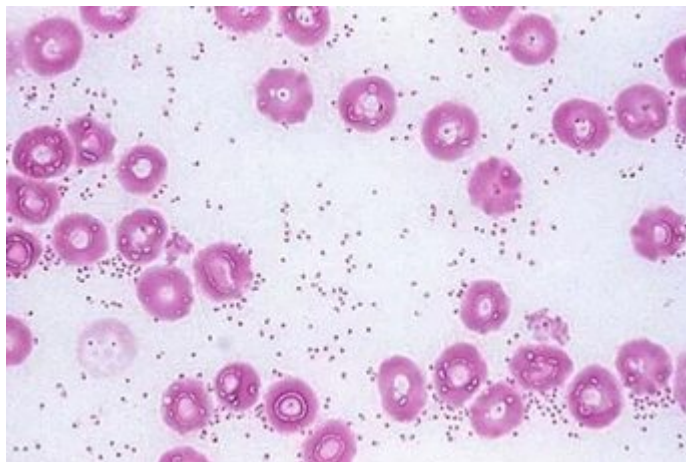


Памятка по пастереллёзу

Пастереллёз — инфекционная болезнь животных многих видов, протекающая в септической, лёгочной, отёчной формах. Восприимчивы все виды птицы, КРС, МРС, свиньи, собаки, кролики любого возраста, но в большей степени — молодняк.



Причины

Возбудители пастереллёза — бактерии рода *Pasteurella*, чаще всего *Pasteurella multocida*. Бактерия может присутствовать в организме животных бессимптомно, многие особи являются носителями — пастереллы обитают на слизистой дыхательных путей.

Пути заражения: инфекция передаётся в основном алиментарно-аэрогенным путём: через кашель, чихание, общие поилки, корм, инвентарь, а также через выделения. Кроме того, бактерия может попадать в организм через повреждения кожи или слизистых.

Инкубационный период обычно составляет до 14 суток, но у крупного рогатого скота — до 90 дней.

Симптомы

Пастереллёз может проявляться по-разному: некоторые симптомы владелец животных может выявить сам, другие обнаруживаются после осмотра ветеринаром и проведения анализов. **Некоторые признаки:**

- выделения слизи из носа (ринит);
- кашель, затруднённое дыхание, одышка (указывают на воспаление лёгких);
- воспаление глаз, слезотечение, помутнение роговицы (признаки конъюнктивита или кератоконъюнктивита);
- припухлость суставов и хромота (симптомы артрита);
- диарея.

При подозрении на пастереллёз необходимо:

- изолировать больное животное — немедленно отделить его от остального стада;
- объявить карантин на ферме — ввести строгие ограничительные меры;
- обеспечить надлежащие условия — больное животное должно содержаться в чистом, тёплом, хорошо вентилируемом помещении;
- срочно обратиться к ветеринару.

Профилактика

Некоторые меры профилактики пастереллёза у животных:

- **Организационно-хозяйственные меры:** исключить доступ посторонних лиц и диких животных на территорию хозяйств, осуществлять ввоз животных и кормов только из благополучных хозяйств.
- **Специфическая профилактика:** обеспечить стопроцентный охват поголовья вакцинацией в соответствии с планом противозoonотических мероприятий.
- **Ветеринарно-санитарный контроль и гигиена:** проводить регулярную дезинфекцию помещений, оборудования и транспорта препаратами, активными в отношении грамотрицательных микроорганизмов.
- **Систематическая дератизация:** грызуны — активные переносчики возбудителя.

При возникновении клинических признаков (высокая температура, отёки в области головы и шеи, внезапный падеж) владельцам животных необходимо:

- в течение 24 часов известить специалистов государственной ветеринарной службы;
- прекратить любое перемещение животных и реализацию продукции до установления диагноза;
- обеспечить строгую изоляцию подозрительных особей и исключить контакт персонала с ними без специальных средств защиты.

Лечение

После диагностирования болезни важно быстро начать терапию. Оптимальная схема лечения включает:

- антибиотик по результатам чувствительности;
- специфическую иммунологическую сыворотку с готовыми антителами;
- противовоспалительную терапию (НПВС);
- коррекцию у

Важно: лечение «одним уколом» без устранения скученности и плохой вентиляции редко бывает эффективным.

При выявлении первых симптомов пастереллёза необходимо обратиться к ветеринарному врачу для установки окончательного диагноза.

В случае возникновения чрезвычайной ситуации звоните в ЕДИНУЮ ДИСПЕТЧЕРСКУЮ СЛУЖБУ по телефону– 8 (49449) 5-33-65. В ОГБУ «Шарьинская райСББЖ» по телефону 8 (49449) 5-32-97.

Помните, за действия (бездействия), повлекшие за собой возникновение очагов особо опасных заболеваний и их распространение предусмотрена административная и уголовная ответственность!